

T.C
KAZIMKARABEKİR KAYMAKAMLIĞI
KAZIMKARABEKİR HALK EĞİTİMİ MERKEZİ MÜDÜRLÜĞÜ

2024-2028 STRATEJİK PLANI



*Türk milletinin istidadı ve kesin kararı, medeniyet yolunda durmadan,
yılmadan ilerlemektir. Medeniyet yolunda başarı, yenileşmeye bağlıdır.*

Mustafa Kemal ATATÜRK

Okul/Kurum Bilgileri

İli: KARAMAN		İlçesi: KAZIMKARABEKİR	
Adres:	Oba Mahallesi, Piri Reis Cad. No:44	Coğrafi Konum (link)	https://www.google.com/@37.2302923,32.9564075,17z
Telefon Numarası:	0 (338) 311 26 96	Faks Numarası:	
e- Posta Adresi:	230533@meb.k12.tr	Web adresi:	http://kazimkarabekirhem.meb.k12.tr
Kurum Kodu:	230533	Öğretim Şekli:	Tam Gün

SUNUŞ

Kurumların amaç ve hedefleri doğrultusunda iyi bir performans göstermelerinde karar/icra organları ile kurumsal kapasite her zaman önemli olmuştur.

Hayat boyu öğrenme süreçlerinde yaş itibariyle daha çok örgün eğitim kapsamı dışında kalmış farklı hedef kitle ve bireylere ulaşarak, onlara çeşitli alanlarda Mesleki, sosyal ve kültürel becerilere yönelik diplomaya esas ve öğrenmeye erişimi artırabilme, toplumsal farkındalık oluşturma çalışmalarında; hedef kitle ve paydaşlarımızın da durum ve konumu ile kurum olarak neyiz/neredeyiz, neleri nasıl yaparak ne'ye/nereye nasıl ulaşabiliriz gerçekleştirme, iyileşme ve gelişmenin ötesinde değerlerimize bağlı değişme ve yenileşme dönüşümünde yol haritası olması temennisi ile stratejik planımız elbette bir araçtır.

İlgili Kanun gereği hazırlanan kurumumuz 2024-2028 Stratejik planının hedefine ulaşılması ümit ve dilekleri ile hazırlanmasında emeği geçen, gerçekleşmesi yönünde çabası olan herkese yaptıkları/yapacakları katkılarından dolayı teşekkür eder, planın başarı ile uygulanmasını dilerim.

İlhami ÖZKAY

KURUM MÜDÜRÜ

İÇİNDEKİLER

1. GİRİŞ VE STRATEJİK PLANIN HAZIRLIK SÜRECİ

- 1.1. Strateji Geliştirme Kurulu ve Stratejik Plan Ekibi
- 1.2. Planlama Süreci

2. DURUM ANALİZİ

- 2.1. Kurumsal Tarihçe
- 2.2. Uygulanmakta Olan Planın Değerlendirilmesi
- 2.3. Mevzuat Analizi
- 2.4. Üst Politika Belgelerinin Analizi
- 2.5. Faaliyet Alanları ile Ürün ve Hizmetlerin Belirlenmesi
- 2.6. Paydaş Analizi
- 2.7. Kuruluş İçi Analiz

- 2.7.1. Teşkilat Yapısı
- 2.7.2. İnsan Kaynakları
- 2.7.3. Teknolojik Düzey
- 2.7.4. Mali Kaynaklar
- 2.7.5. İstatistik Veriler

2.8. Dış Çevre Analizi (Politik, Ekonomik, Sosyal, Teknolojik, Yasal ve Çevresel Çevre Analizi -PESTLE)

2.9. Güçlü ve Zayıf Yönler ile Fırsatlar ve Tehditler (GZFT) Analizi

2.10. Tespit ve İhtiyaçların Belirlenmesi

3. GELECEĞE BAKIŞ

- 3.1. Misyon
- 3.2. Vizyon
- 3.3. Temel Değerler

4. AMAÇ, HEDEF VE STRATEJİLERİN BELİRLENMESİ

- 4.1. Amaçlar
- 4.2. Hedefler
- 4.3. Performans Göstergeleri
- 4.4. Stratejilerin Belirlenmesi
- 4.5. Maliyetlendirme

5. İZLEME VE DEĞERLENDİRME

6. Tablo/Şekil/Grafikler/Ekler

1. GİRİŞ VE STRATEJİK PLANIN HAZIRLIK SÜRECİ

1.1.Strateji Geliştirme Kurulu ve Stratejik Plan Ekibi

Strateji Geliştirme Kurulu Bilgileri		Stratejik Plan Ekibi Bilgileri	
Adı Soyadı	Ünvanı	Adı Soyadı	Ünvanı
İLHAMİ ÖZKAY	Müdür	YUNUS TOPUZ	Müdür Yard.
ÜLKÜ TEKE BÜYÜKSÜNNETÇİ	Öğretmen	MEHMET AKKUŞ	Öğretmen
İBRAHİM ÇOPUR	Okul Aile Bir.Bşk.	ÖZLEM KÜÇÜK	Öğretmen
MUHTEREM AKSAY	Yön. Kur. Üyesi	EMİNE DELEN	Veli
HACI YALDIZ	Yön. Kur. Üyesi	RAZİYE ÇOLAK	Veli

1.2.Planlama Süreci:

2024-2028 dönemi stratejik plan hazırlanma süreci Strateji Geliştirme Kurulu ve Stratejik Plan Ekibi'nin oluşturulması ile başlamıştır. Ekip tarafından oluşturulan çalışma takvimi kapsamında ilk aşamada durum analizi çalışmaları yapılmış ve durum analizi aşamasında, paydaşlarımızın plan sürecine aktif katılımını sağlamak üzere paydaş anketi, toplantı ve görüşmeler yapılmıştır. Durum analizinin ardından geleceğe yönelim bölümüne geçilerek kurumumuzun amaç, hedef, gösterge ve stratejileri belirlenmiştir.

2.DURUM ANALİZİ

Stratejik planlama sürecinin ilk adımı olan durum analizi, kurumumuzun "neredeyiz?" sorusuna cevap vermektedir. Kurumumuzun geleceğe yönelik amaç, hedef ve stratejiler geliştirebilmesi için öncelikle mevcut durumda hangi kaynaklara sahip olduğu ya da hangi yönlerinin eksik olduğu ayrıca, okulumuzun/kurumumuzun kontrolü dışındaki olumlu ya da olumsuz gelişmelerin neler olduğu değerlendirilmiştir. Dolayısıyla bu analiz, okulumuzun/kurumumuzun kendisini ve çevresini daha iyi tanımasına yardımcı olacak ve stratejik planın sonraki aşamalarından daha sağlıklı sonuçlar elde edilmesini sağlayacaktır.

Durum analizi bölümünde, aşağıdaki hususlarla ilgili analiz ve değerlendirmeler yapılmıştır;

- *Kurumsal tarihçe*
- *Uygulanmakta olan planın değerlendirilmesi*
- *Mevzuat analizi*
- *Üst politika belgelerinin analizi*
- *Faaliyet alanları ile ürün ve hizmetlerin belirlenmesi*
- *Paydaş analizi*
- *Kuruluş içi analiz*
- *Dış çevre analizi (Politik, ekonomik, sosyal, teknolojik, yasal ve çevresel analiz)*
- *Güçlü ve zayıf yönler ile fırsatlar ve tehditler (GZFT) analizi*
- *Tespit ve ihtiyaçların belirlenmesi*

2.1. Kurumsal Tarihçe

Kazımkarabekir Halk Eğitimi Merkezi Müdürlüğü 1991 yılında kurularak Hükümet binasında çalışmalarına başladı. Daha sonra 2002 yılında Kazımkarabekir İlköğretim Okulu yeni binaya taşınmış ve kurumumuz Kazımkarabekir İlköğretim Okulu binasına geçmiştir. 2021 yılında binamızın yıkılması kararı alınınca kurumumuz Hükümet Konağına taşınmıştır. 2023 yılında Piri Reis İlkokulu'nun yeni yapılan binaya taşınmasıyla kurumumuz Piri Reis İlkokulu'nun eski binasına taşınmıştır ve şu an bu binada hizmet vermektedir.

Kurumumuzda Merkez Müdürü, Müdür Yardımcısı, 3 Öğretmen ve 1 yardımcı personel görev yapmaktadır. Ayrıca her yıl açılan kurslardaki ihtiyacımıza göre Ücretli Öğretmen, Uzman Öğretici ve Kadrosuz Usta Öğretici görevlendirilmektedir. Merkez binamız doğalgazla ısıtılmakta olup 2 adet idari oda 2 derslik ve 1 BT laboratuvarından oluşmaktadır. Ayrıca arşiv ve depo bulunmaktadır.

Merkezimiz diğer kamu kurum ve kuruluşlarının imkanlarından da yararlanılarak işbirliği içerisinde kurslar açmaktadır. Örgün eğitim sistemine hiç girmemiş ya da herhangi bir kademesinde bulunan veya bu kademelerden çıkmış bireylere; gerekli bilgi, beceri ve davranışlar kazandırmak için örgün eğitimin yanında veya dışında onların; ilgi, istek ve yetenekleri doğrultusunda ekonomik, toplumsal ve kültürel gelişmelerini sağlayıcı nitelikte, çeşitli süre ve düzeyler de yaşam boyu yapılan eğitim, üretim, rehberlik ve uygulama etkinlikleri merkezimizin kuruluş amacına yönelik yaptığı çalışmalardır. Ayrıca Bakanlığımızca yapılan son değişikliklerle Açık Öğretim Okullarının tüm iş ve işlemleri Merkezimize devredilmiştir. Bu işlemler yetkili ve deneyimli idarecilerimiz ve personellerimiz aracılığı ile yürütülmektedir. Her türlü danışmanlık hizmeti verilmektedir.

2.2. Uygulanmakta Olan Stratejik Planın Değerlendirilmesi

Kazımkarabekir Halk Eğitimi Merkezi Müdürlüğünün 2024-2028 Stratejik Planı; "Eğitim Öğretime Erişimin Artırılması, Eğitim Öğretimde Kalitenin Artırılması ve Kurumsal Kapasitenin Geliştirilmesi" temalarını içermektedir.

Planda yer alan hedefleri gerçekleştirmek için belirlenen tedbir ve stratejilerin tamamına yakını uygulanmıştır. Plan dönemi tamamlanmamış olmasına rağmen performans göstergelerinin büyük çoğunluğunda, plan döneminin son performans yılı 2023 hedefine ulaşılmıştır.

2024-2028 Stratejik Planımızdaki hedefler önceki plan dönemine benzer olarak paydaşlarımızın beklentileri, kurumumuzun faaliyet alanları, ihtiyaçlar ve gelişim alanları ile MEB politikaları birlikte analiz edilerek belirlenmiştir. Bu analiz sonucunda belirlediğimiz hedeflerle, önceki plan dönemindeki hedefler benzerlik göstermektedir.

Fakat gerek paydaşlarımızın beklentilerinin üst düzeyde olması, gerek beklentilerin çeşitliliği ve sayısı, gerekse içinde bulunduğumuz dönemin hassasiyetine binaen Müdürlüğümüz 2019-2023 döneminde vizyonunu geniş bir bakış açısıyla belirlemiştir.

2.3. Yasal Yükümlülükler ve Mevzuat Analizi

Yasal Yükümlülük	Dayanak	Tespitler	İhtiyaçlar
<p>Müdürlüğümüz "Dayanak" başlığı altında sıralanan Kanun, Kanun Hükmünde Kararname, Tüzük, Genelge ve Yönetmeliklerdeki ilgili hükümleri yerine getirmekle mükelleftir.</p> <p>□ Müdürlüğümüz "eğitim- öğretim hizmetleri, insan kaynakları, halkla ilişkiler, fiziki ve mali destek hizmetleri, stratejik plan hazırlama, stratejik plan izleme-değerlendirme süreci iş ve işlemleri" faaliyetlerini yürütmektedir. Faaliyetlerimizden öğrenciler, öğretmenler, personel, yöneticiler ve öğrenci velileri doğrudan etkilenmektedir.</p> <p>□ Müdürlüğümüz resmi kurum ve kuruluşlar, sivil toplum kuruluşları ve özel sektöre mevzuat hükümlerine aykırı olmamak ve faaliyet alanlarının uygun olması durumunda işbirliğine girmektedir.</p>	<p>T.C. Anayasası</p> <p>□ 1739 Sayılı Millî Eğitim Temel Kanunu</p> <p>□ 652 Sayılı MEB Teşkilat ve Görevleri Hakkındaki Kanun Hükmünde Kararname</p> <p>□ 222 Sayılı Millî Eğitim Temel Kanunu (Kabul No: 5.1.1961, RG: 12.01.1961 / 10705-Son Ek ve Değişiklikler: Kanun No: 12.11.2003/ 5002, RG: 21.11.2003</p> <p>□ 657 Sayılı Devlet Memurları Kanunu</p> <p>□ 5442 Sayılı İl İdaresi Kanunu</p> <p>□ 3308 Sayılı Mesleki Eğitim Kanunu</p> <p>□ 439 Sayılı Ek Ders Kanunu</p> <p>□ 5018 sayılı Kamu Mali Yönetimi ve Kontrol Kanunu</p> <p>□ MEB Personel Mevzuat Bülteni</p> <p>□ MEB Millî Eğitim Müdürlükleri Yönetmeliği (22175 Sayılı RG Yayınlanan)</p> <p>□ Millî Eğitim Bakanlığı Rehberlik ve Psikolojik Danışma Yönetmeliği</p>	<p>Müdürlüğümüzün hizmet alanları çok çeşitlidir ve hedef kitlesi nicelik itibarıyla oldukça büyüktür. Farklı hizmet alanları ile ilgili diğer kamu kurum ve kuruluşlarıyla yapılan protokollerde, diğer kurumların tabi oldukları mevzuattaki farklılıklardan dolayı yetki çatışması yaşanmamaktadır. Fakat diğer kamu kurum ve kuruluşlarının faaliyet alanlarında eğitim- öğretim hizmetlerine yeteri kadar yer verilmediğinden, herhangi bir destek talebi gerçekleştirildiğinde mevzuata dayandırmada güçlük yaşamaktadırlar.</p> <p>□ Müdürlüğümüz hiçbir hizmetinde mevzuattaki hükümlere aykırı davranmamaktadır.</p>	<p>Müdürlüğümüz faaliyetleri gereği sağlık, güvenlik, altyapı çalışmaları gibi ek hizmetlere ihtiyaç duymaktadır. Bunun yanında öğrencilerimizin akademik ve sosyal becerilerinin geliştirilmesi, öğretmen ve yöneticilerimizin mesleki gelişimlerine destek sağlanması amacıyla diğer kurumlarla işbirliği yapılması gerekmektedir. Bu işbirliği kapsamında diğer kurumların mevzuatının eğitim hizmetlerine yeteri kadar yer verecek şekilde düzenlenmesi gerekmektedir.</p>

2.4. Üst Politika Belgeleri Analizi

<u>Üst Politika Belgesi</u>	<u>İlgili Bölüm/Referans</u>	<u>Verilen Görev/İhtiyaçlar</u>
5018 sayılı Kamu Mali Yönetimi ve Kontrol Kanunu	9.Madde 41.Madde	Kurum Faaliyetlerinde bütçenin etkin ve verimli kullanımı Stratejik Plan Hazırlama Performans Programı Hazırlama Faaliyet Raporu Hazırlama
30344 sayılı Kamu İdarelerinde Stratejik Plan Hazırlamaya İlişkin Usul ve Esaslar Hakkında Yönetmelik	Tümü	5 yıllık hedefleri içeren Stratejik Plan hazırlanması
Kamu İdareleri İçin Stratejik Plan Hazırlama Kılavuzu (26 Şubat 2018)	Tümü	5 yıllık hedefleri içeren Stratejik Plan hazırlanması
2018/16 sayılı Genelge, 2019-2023 Stratejik Plan Hazırlık Çalışmaları (18 Eylül 2018)	Tümü	2019-2023 Stratejik Planının Hazırlanması
MEB 2019-2023 Stratejik Plan Hazırlık Programı (18 Eylül 2018)	Tümü	MEB Politikaları Konusunda Taşra Teşkilatına Rehberlik
MEB 2019-2023 Stratejik Planı	Tümü	MEB Politikaları Konusunda Taşra Teşkilatına Rehberlik
İl MEM 2024-2028 Stratejik Planı	Tümü	5 yıllık Stratejik planın hedeflerinin oluşturulmasında ortak amaca hizmet edilmesi
İlçe MEM 2024-2028 Stratejik Planı	Tümü	5 yıllık Stratejik planın hedeflerinin oluşturulmasında ortak amaca hizmet edilmesi
Kamu İdarelerince Hazırlanacak Performans Programları Hakkında Yönetmelik	Tümü	5 yıllık kurumsal hedeflerin her bir mali yıl için ifade edilmesi

2.5. Faaliyet Alanları İle Ürün/Hizmetlerin Belirlenmesi

<u>Faaliyet Alanı</u>	<u>Ürün/Hizmetler</u>
A- Eğitim-Öğretim Hizmetleri	1.Eğitim-öğretim iş ve işlemleri 2.Ders Dışı Faaliyet İş ve İşlemleri 3.Teknolojik Altyapı Çalışmalarını Düzenleme 4.Anma ve Kutlama Programlarının Yürütülmesi 5.Yarışmaların Düzenlenmesi ve Değerlendirilmesi İşleri 6.Sosyal, Kültürel, Sportif Etkinliklerle İlgili Organizasyon 7.Zümre Toplantılarının Planlanması ve Yürütülmesi 8.Öğrencileri Sınavlara Hazırlama ve Yetiştirme Kurs İşlemleri
B- Yaygın Eğitim Hizmetleri	1. Beceri ve Hobi Kursları Açılış Onay İşlemleri 2. Kadınlar İçin Mesleki Eğitim Projesi İle İlgili İşlemler 3. Okullar Hayat Olsun Projesi İle İlgili İşlemler
C- Strateji Geliştirme, Ar-Ge Faaliyetlerine Destek	1. Stratejik Planlama İşlemleri 2. Performans Programı ve Faaliyet Raporu Hazırlama 3. İhtiyaç Analizlerinin Yapılması 4. Eğitime İlişkin İstatistiklerin Tutulması Projeler 5. Koordinasyon İşlemleri

	6. Hizmet İçi Eğitim Faaliyetleri Kapsamında Öğretmenlerin Eğitim
D- İnsan Kaynaklarının Gelişimi	1. Personel Özlük İşlemleri 2. Norm Kadro İşlemleri 3. Hizmet İçi Eğitim Faaliyetleri 4. Atama ve Yer Değiştirme İşlemleri
E- Fiziki ve Mali Destek	1. Sistem ve Bilgi Güvenliğinin Sağlanması 2. Ders Kitapları ile Eğitim Araç-Gereç Temini ve Dağıtımını 3. Taşınır Mal İşlemleri 4. Temizlik, Güvenlik, Isıtma, Aydınlatma ve Ulaştırma Hizmetleri 5. Satın Alma ve Tahakkuk Hizmetleri 6. Evrak Kabul, Yönlendirme Ve Dağıtım İşlemleri 7. Arşiv Hizmetleri 8. Sivil Savunma İşlemleri 9. Enerji Yönetimi ile İlgili Çalışmalar 10. Bütçe İşlemleri (Ödenek Talepleri, Aktarımlar) 11. Temel Eğitim Kurumları Cari Ödemeleri
F-Denetim ve Rehberlik	1. Kursların Denetimi 2. Öğretmenlere Rehberlik ve İşbaşında Yetiştirme Hizmetleri 3. Öğretmenlere Hayat Boyu Öğrenme Yönetmeliğinin tanıtımı ve uyulacak esaslar hakkında bilgilendirme 4. E- Yaygın sisteminin tanıtımı ve değişikliklerin açıklanması
G-Halkla İlişkiler	1. Bilgi Edinme Başvurularının Cevaplanması 2. Protokol İş ve İşlemleri 3. Basın, Halk ve Ziyaretçilerle İlişkiler 4. Halkı İlgi Alanlarına ve Mesleki Tercihlerine göre kurslara yönlendirme 5. Örgün Eğitim kayıt çağı geçememiş açık liseye kayıt yaptırmak isteyen öğrencileri örgün eğitime yönlendirmek için inka çalışmaları

2.6. Paydaş Analizi

Paydaş, bir kurumdan ve kurumun çalışmalarından doğrudan veya dolaylı, maddi veya manevi, olumlu veya olumsuz etkilenen ya da etkileyen kişi, kurum veya gruplardır. Paydaş analizinde amaç, hazırlanan stratejik planı ve hizmetleri yararlanıcıların ya da yarar sağlayanların beklentileri doğrultusunda şekillendirmek, stratejik plan hazırlıklarında vatandaş odaklılığı sağlamak ve katılımcılık ile hesap verme sorumluluğunu oluşturmaktır.

Stratejik planlamanın temel unsurlarından biri olan katılımcılığın sağlanabilmesi için kurumumuzun etkileşim içinde bulunduğu tarafların görüşleri dikkate alınarak stratejik planın sahiplenilmesine çalışılmıştır.

Kazımkarabekir Halk Eğitimi Merkezi Müdürlüğü, faaliyetleriyle ilgili ürün ve hizmetlere ilişkin memnuniyetlerin saptanması konularında başta iç paydaşlar olmak üzere kamu kurumları, işverenler, sivil toplum kuruluşları, yerel yönetim ve yöneticilerinden oluşan dış paydaşların büyük bölümünün stratejik planlama sürecine katılımını sağlamıştır. Planlama sürecinde katılımcılığa önem veren kurumumuz tüm paydaşların görüş, talep, öneri ve desteklerinin stratejik planlama sürecine dahil edilmesini hedeflemiştir. Bunu gerçekleştirmeye yönelik olarak Stratejik Planlama Ekibi ve ilçemizdeki okul ve kurum yöneticilerinin fikir ve önerileri alınmış sonucunda kurumumuzun paydaşlarla ilişkilerinin seviyesi ve önceliklerin tespit edilmesine çalışılmıştır. Dış paydaşlara GZFT analizi uygulanmış, paydaşların önerileri değerlendirilerek, yasaların ve maddi imkanların el verdiği ölçüde stratejik planlamaya dahil edilmiştir.

Son olarak Kazımkarabekir Halk Eğitimi Merkezi Müdürlüğü paydaşları, iç paydaşlar/dış paydaşlar temelinde ayrımlandırılmış; iç /dış paydaşların temel ortak, stratejik ortak, çalışan, kuruma girdi sağlayan konumları belirtilmiştir. Bu paydaşlar, kuruma girdi sağlayan, ürün ve hizmet sunulan, iş birliği içinde olunan, faaliyetlerimizden etkilenen ve faaliyetlerimizi etkileyen kesimlerden oluşma noktasındaki önceliklerine göre sınıflandırılmıştır.

Paydaş Adı	İç Paydaş	Dış Paydaş
Karaman Valiliği		√
Karaman İl Milli Eğitim Müdürlüğü		√
Kazımkarabekir Kaymakamlığı		√
Kazımkarabekir İlçe Milli Eğitim Müdürlüğü		√
Kurum Müdürü	√	
Kazımkarabekir İlçesindeki Öğretmenler	√	
Personelimiz	√	√
İlçe Toplum Sağlığı Merkezi		√
İlçe Emniyet Amirliği		√
İlçe Belediye Başkanlığı		√
Esnaf Odası		√
Diğer Kurum ve Kuruluşlar		√
Kursiyerler	√	

Paydaş Görüşlerinin Alınması ve Değerlendirilmesi

Stratejik planlama ekibi tarafından hazırlanan ve 2024-2028 yılları arası faaliyetlerin planlanmasını içeren stratejik planlama çalışmalarında iç paydaşlarımızın Kazımkarabekir Halk Eğitimi Merkezi Müdürlüğümüzün faaliyetlerini nasıl gördüklerine ilişkin görüşlerini içeren GZFT analizi çalışmasına kurum içi çalışanlarından, ilçe MEM çalışanlarından ve okul yönetici ve öğretmenlerinden olmak üzere toplam 20 kişi katılmıştır.

Kazımkarabekir Halk Eğitimi Merkezi Müdürlüğünün görev faaliyetlerini sürdürürken paylaşımda bulunduğu 7 dış paydaşını belirlemiştir. Dış paydaşların oluşturduğu sivil toplum kuruluşlarındaki ve çeşitli kurumlardaki dış paydaşa ulaşılarak paylaşımlarının önemli olduğu, 2024-2028 Stratejik Planımızda önemli rol üstleneceği bildirilmiştir. Önceden belirlenmiş yol haritası doğrultusunda yapılan GZFT analizi ile dış paydaşların görüşleri alınmıştır.

2.7. Kurum İçi Analiz

İnsan Kaynakları Yetkinlik Analizi

Kurum Yönetici Sayısı

YÖNETİCİ SAYILARI			
	Müdür	Müdür baş yard.	Müdür yard.
Norm	1	0	1
Mevcut	1	0	1

Öğretmen, Öğrenci, Derslik Sayıları

Sıra	ÖĞRETMEN, ÖĞRENCİ VE DERSLİK BİLGİLERİ	SAYI
1	Öğrenci Sayısı	147
2	Öğretmen Sayısı (Kadro + Usta Öğretici)	7
3	Derslik Sayısı	2
4	Derslik Başına Düşen Öğrenci Sayısı	15
5	Öğretmen Başına Düşen Öğrenci Sayısı	21

Yardımcı Personel/ Destek Personeli Sayısı

Sıra	Branş	Norm	Mevcut	İhtiyaç
1	Memur	1	0	1
2	Destek Personeli	1	1	0
3	Güvenlik Görevlisi	0	0	0

Kurum Kültürü Analizi

Kurumumuzun faaliyet alanlarına ilişkin hizmetler, kurumumuzdaki tüm çalışanlar tarafından işbirliği ve koordinasyon içerisinde yürütülmektedir. Yöneticilerimiz, eğitim faaliyetleri ile ilgili herhangi bir sorun yaşandığında veya bir ihtiyacın projelendirilerek çözülmesi gerektiğinde, sürecin her aşamasında öğretmenlerimizin ve personelimizin görüş ve önerilerine başvurmaktadır. İletişim yöntemleri çoğunlukla yüz yüze toplantı ve bireysel görüşmeler şeklinde olmakla birlikte, resmi yazışma sistemi olan DYS de etkin kullanılmaktadır. Kurumumuzun resmi internet sitesi ve kurumsal elektronik posta adresimiz aktif olarak kullanılmaktadır.

Öğretmenlerimizin her biri, kişisel ve mesleki açıdan farklı yeterliliklere sahiptir. Sunulan hizmetin türüne ve niteliğine göre, kurum içi görevlendirmeler mesleki yeterliliğe göre şekillendirilmektedir. Yöneticiler tarafından, öğretmenlerimize eğitim faaliyetlerinde yeteri kadar serbestlik alanı bırakılmaktadır. Bu durum, öğretmenlerimizin daha verimli olmasını ve kendilerini güvende hissetmelerini sağlamaktadır.

Hizmetlerimiz, tüm paydaşlarımızın erişebileceği şeffaf bir şekilde sunulmaktadır. Öğrenci velilerimizin eğitim faaliyetlerine mümkün olduğu kadar aktif katılımları sağlanmaktadır. Ancak genelde orta düzeyde ve geçici istihdam şeklinde meslek gruplarında hizmet veren velilerimiz çoğunlukta olduğundan, kadın velilerimizin faaliyetlere katılımı daha fazladır. Bu durum, kurumumuz tarafından avantaja dönüştürülerek velilerimizin bilgi ve becerilerinden üst düzeyde faydalanabileceğimiz bir organizasyon sistemi oluşturulmuştur.

Personelimiz, İl ve İlçe Milli Eğitim Müdürlüğümüzün re 'sen düzenlediği hizmet içi eğitim faaliyetlerine eksiksiz katılım sağlamaktadır. Ayrıca sene başı öğretmenler kurul toplantısında personelimizin ihtiyaçları görüşülerek, mesleki yeterliliğin artırılması amacıyla hizmet içi eğitim faaliyetleri talep edilmektedir. Kurumumuzda ortaya çıkan anlık ihtiyaçların giderilmesi için önceden tedbir alınmaktadır. Daha nitelikli ve kapsamlı ihtiyaçların giderilmesi için proje tabanlı sorun çözme yöntemleri kullanılmaktadır.

Kurumumuzun 2014-2028 Stratejik Planının hazırlık çalışmaları, çalışma takvimine uygun olarak başlatılmıştır ve sistematik olarak devam ettirilmektedir. Personelimiz, stratejik yönetim süreci hakkında yeterli bilgi birikimine sahiptir. Bu durum stratejik plan hazırlama çalışmalarının sahiplenilmesine ve sağlıklı bir şekilde yürütülmesine olanak sunmaktadır.

Fiziki Kaynak Analizi

Kurum Binasının Fiziki Durumu

SIRA	KULLANIM ALANI/TÜRÜ	BİNA SAYISI	KAPASİTE DURUMU
1	Hizmet Binası	1	YETERLİ
2	Personel Lojmanı	Yok	-
3	Spor Salonu	Yok	-
4	Kütüphane	Yok	-
5	İhata Duvarı	Var	YETERLİ
6	Güvenlik Kamerası Sayısı	5	-
7	Yemekhane	Yok	-
8	Engelli Asansörü	Yok	-
9	Engelli Platformu	Var	YETERLİ

Teknoloji ve Bilişim Altyapısı

Teknoloji ve Bilişim Altyapısı	
Etkileşimli akıllı tahta sayısı	Yok
İnternet altyapısı	Var
Bilgisayar/bilişim teknolojileri sınıfı/laboratuvarı sayısı	1
Fotokopi makinesi sayısı	1
DYS kullanımı	Var
Bilişim Teknolojileri/Bilişim Teknolojileri Rehber Öğretmeni sayısı	1
Elektronik dilek, istek, öneri sisteminin kullanımı	Yok
EBA'ya kayıtlı öğretmen sayısı	Yok
SMS bilgilendirme sistemi kullanımı	Yok
MEB tarafından sağlanan resmi internet sitesinin kullanımı	Var
Resmi elektronik posta adresinin kullanımı	Var
Kurumsal istatistik elde etme sistemi kullanımı	Var

Mali Kaynak Analizi

Müdürlüğümüzün 2024-2028 döneminde kaynakları, uygulanmakta olan tasarruf tedbirleri de dikkati alınarak tahmin edilmiş ve tabloda sunulmuştur.

Kaynaklar	Planın 1.yılı	Planın 2.yılı	Planın 3.yılı	Planın 4.yılı	Planın 5.yılı	Toplam
Okul aile birliđi	1000	2000	3000	4000	5000	15000
Ulusal ve uluslararası fonlar vb.	-	-	-	-	-	-
Toplam	1000	2000	3000	4000	5000	15000

2.8. GZFT ANALİZİ

GZFT Listesi

İÇ ÇEVRE		DIŞ ÇEVRE	
Güçlü Yönler	Zayıf Yönler	Fırsatlar	Tehditler
<ul style="list-style-type: none"> <input type="checkbox"/> Öğrenci velilerinin eğitim faaliyetlerine önem veriyor olması <input type="checkbox"/> Okul ve kurumlarda teknolojik altyapı çalışmalarının Bakanlığımızın belirlediđi takvime uygun olarak yapılması <input type="checkbox"/> Okul türleri bakımından eğitim kurumlarının çeşitliliđe sahip olması <input type="checkbox"/> Müdürlüğümüz faaliyetlerinin mevzuata uygun olarak yapılması <input type="checkbox"/> Bilgi edinme, halkla ilişkiler sürecinin mevzuatın belirlediđi yasal sürede gerçekleşmesi <input type="checkbox"/> İl, İlçe ve okul/kurum düzeyinde iletişim ve yazışmaların zamanında gerçekleşmesi <input type="checkbox"/> Kurumların yönetici ihtiyacının karşılanması <input type="checkbox"/> İl Millî Eğitim Müdürlüğümüzle birlikte bağımsız bir binaya sahip olması. 	<ul style="list-style-type: none"> <input type="checkbox"/> Öğrenci velilerinin eğitimciler yerine basın-yayın araçlarını otorite kabul etmeleri <input type="checkbox"/> Öğrenci velilerinin eğitimde kalite” kavramını, merkezi sınav başarısı olarak algılaması <input type="checkbox"/> Öğrenci velilerinin eğitimcilere yönelik müdahale alanlarının fazla olması, eğitimcilerde mental yorgunluđa neden olması <input type="checkbox"/> Eğitim faaliyetleri Ar-Ge çalışmaları için kaynak bulma zorluğu <input type="checkbox"/> Yerel maddî destek bulmakta yaşanan güçlükler <input type="checkbox"/> Özel eğitim hizmetlerinden yararlanması gereken velilerin önyargıları, çevresel etmenlerden kaynaklanan çekinceleri <input type="checkbox"/> Bilimsel, teknolojik temalı çalışmalar için maddî kaynak temininde güçlük yaşanması <input type="checkbox"/> Okul-Aile Birliklerinin etkin işletilememesi, iş ve işlemlerin okul yönetimince yüklenilmesi <input type="checkbox"/> Yönetici ve öğretmenlerin kişisel ve mesleki yeterlilik kapsamında eğitim ihtiyacı <input type="checkbox"/> Tüm eğitim kurumlarında güvenlik görevlisi bulunmaması 	<ul style="list-style-type: none"> <input type="checkbox"/> Bitkisel üretim faaliyetlerinin yoğun olması. <input type="checkbox"/> Kadın-erkek nüfus dağılımının yakın değerde olması, <input type="checkbox"/> Gelenek ve görenek bakımından zengin bir tarihi geçmişe sahip olması <input type="checkbox"/> İlçede Yüksek Okul bulunması. <input type="checkbox"/> İle yakınlığı sebebiyle tercih edilen bir ilçe olması. <input type="checkbox"/> Tarıma dayalı sanayi kuruluşlarının bulunması. 	<ul style="list-style-type: none"> <input type="checkbox"/> Hükümet ve MEB eğitim önceliklerinin değışmesi ihtimali <input type="checkbox"/> Özel sektör ve sanayi kuruluşlarının politikalarında eğitim faaliyetlerine yeterince yer verilmemesi, <input type="checkbox"/> AB Projelerine ayrılan fon miktarlarındaki değışkenlik <input type="checkbox"/> Yerel yönetimlerin siyasi kaygıları ile eğitim çalışmalarına destek vermedeki çekinceleri <input type="checkbox"/> Öğretmenlerin bir kurumda çalışma süreleri <input type="checkbox"/> Mesleki Eğitimi geliştirme kapsamında ortak protokollerde, mevzuattan kaynaklanan zorunluluk ile özel sektörün işleyiş sistemi arasındaki uyumsuzluk <input type="checkbox"/> Eğitim faaliyetleri Ar-Ge çalışmalarına bütçe ayrılamaması <input type="checkbox"/> Yerel maddî destek bulmakta yaşanan güçlükler <input type="checkbox"/> Çiftçilik ve tarımla uğraşan yerleşimcilerin fazlalığı, <input type="checkbox"/> Genç nüfusun azalması <input type="checkbox"/> İş kaygısı nedeniyle velilerin eğitim faaliyetlerine katılım oranlarının düşük olması <input type="checkbox"/> Bilimsel, teknolojik temalı çalışmalar için maddî kaynak temininde güçlük yaşanması <input type="checkbox"/> Mevzuat ve paydaş beklentileri arasında yaşanan uyumsuzluk

2.9. TEPİT VE İHTİYAÇLARIN BELİRLENMESİ

Tespitler ve İhtiyaçlar

DURUM ANALİZİ AŞAMALARI	TESPİTLER/SORUN ALANLARI	İHTİYAÇLAR/GELİŞİM ALANLARI
Uygulanmakta Olan Stratejik Planın Değerlendirilmesi	<input type="checkbox"/> Hedeflerin paydaş beklentilerini tam olarak ifade edecek şekilde ihtiyaçları karşılayacak sayıda olmaması	<input type="checkbox"/> Hedeflerin, stratejik planda yer alan analizlerin tamamı değerlendirilerek, içerik ve sayı bakımından iyi ifade edilmesi
Mevzuat Analizi	<input type="checkbox"/> Özel sektör kuruluşları, üniversiteler ve yerel kuruluşlar ile işbirliği gerektiren çalışmalarda, kurum ve kuruluşların mevzuat farklılığından kaynaklanan sorunlar	<input type="checkbox"/> Özel sektör, üniversite ve yerel kuruluşlarla düzenlenen protokollerde mevzuatla birlikte kurumumuzun mevcut durumu ve kuruluş politikalarının birlikte değerlendirilmesi
Üst Politika Belgeleri Analizi		Stratejik Plan Hazırlama, Performans Programı ve Faaliyet Raporu Hazırlama, Stratejik Yönetim Süreci ile ilgili diğer iş ve işlemler
Paydaş Analizi	<input type="checkbox"/> Paydaşların çeşitliliği ve paydaş kitlesinin nicel büyüklüğü, <input type="checkbox"/> İdarenin sorumluluk veya yetki alanı dışında paydaş beklentilerinin bulunması	<input type="checkbox"/> Paydaşların idareden beklentilerinin faaliyet alanlarıyla uyumu sağlanmalı, plan döneminde kurumsal faaliyetler hakkında paydaşlara düzenli bilgilendirme yapılması
İnsan Kaynakları Yetkinlik Analizi	<input type="checkbox"/> Ulaşılabilir imkânlar ve doğal koşullar nedeni ile öğretmenlerin il merkezini veya belirli ilçeleri tercih etmeleri	<input type="checkbox"/> Atama ve yer değiştirme döneminde daha az tercih edilen ilçelerde öğretmenlere yönelik sosyal/kültürel faaliyetlere, motivasyon çalışmalarına daha fazla önem verilmesi
Kurum Kültürü Analizi	<input type="checkbox"/> Stratejik Yönetim Süreci ile ilgili iş ve işlemleri koordine edecek, nitelikli personel sayısının az olması	<input type="checkbox"/> Merkezi ve mahalli hizmet içi eğitim faaliyetleri ile Stratejik Yönetim Süreci iş ve işlemlerini koordine edecek personel sayısının artırılması
Fiziki Kaynak Analizi	<input type="checkbox"/> Kurumumuzdaki pikap, minibüs türü taşıma araçlarının sayısı, ihtiyaçların karşılanmasında yetersizdir	<input type="checkbox"/> Kurumumuz bünyesinde yürütülen proje çalışmalarında öğrenci ve öğretmenlerin taşınması için ulaşım aracı tahsis edilmesi
Teknoloji ve Bilişim Altyapısı Analizi	<input type="checkbox"/> Yerel düzeyde oluşturulan istatistik sisteminin etkin şekilde kullanılmaması	<input type="checkbox"/> Yerel istatistik sisteminin etkin şekilde kullanılması için gerekli yasal düzenlemelerin yapılması
Mali Kaynak Analizi	<input type="checkbox"/> Öngörülemeyen nedenlerden dolayı bütçede kesinti ihtimalinin yapılması <input type="checkbox"/> Ulusal ve uluslararası fonların hibe desteğini kısıtlaması	<input type="checkbox"/> Harcama planlamalarında mali kaynaklarda meydana gelecek öngörülemeyen değişikliklerin dikkate alınması

3.GELECEĐE BAKIŐ

3.1. Misyon

MİSYONUMUZ;

GeliŐime aık, kiŐisel, geliŐim yolunda aba sarf eden, reten, kendini iyi hisseden halkın eĐitimi hususunda eĐitime katkı saĐlayabileceklerle eĐitilenler arasında kpr olan yaŐam boyu eĐitim ile halkın iinde ve ismini aldıĐı halka liderlik yapan herkesle bir Őeyler paylaŐan bir kurum olmak.

3.2. Vizyon

VİZYONUMUZ;

Toplumun yediden yetmiŐine hitap ederek herkese ulaŐıp halkımızın yaŐam boyu Đrenmelerine katkıda bulunarak nder ve rnek bir kurum oluŐturmaktır.

3.3.Temel DeĐerler

- Milli ve Manevi DeĐerler
- Yasalara SayĐı
- Akılcılık
- aĐdaŐlık
- İŐbirliĐi ve Bilgi PaylaŐımı
- Demokratik Sorun özme Yntemleri
- EleŐtirel DŐnme
- Fırsat EŐitliĐi
- Kaliteli Hizmet
- Stratejik Ynetim Sreci
- AraŐtırma ve GeliŐtirme
- Evrensel DeĐerler
- KiŐisel ve Mesleki GeliŐim
- retkenlik
- İletifim Yntemlerinin GeliŐtirilmesi

4.AMAÇ, HEDEF VE PERFORMANS GÖSTERGELERİ İLE İLGİLİ STRATEJİLERİN BELİRLENMESİ

Amaç 1	Eğitim ve öğretime erişim oranlarını artırarak eğitim kurumlarının hedef kitesini oluşturan her bireye ulaşmak.								
Hedef 1.1	Hayat Boyu Öğrenmeye katılım oranını %50 ' ye çıkarmak								
Performans Göstergeleri	Hedefe Etkisi (%)	Başlangıç Değeri	2024	2025	2026	2027	2028	İzleme Sıklığı	Rapor Sıklığı
PG 1.1.1 Hayat boyu öğrenmeye katılım oranı	%25	%25	%30	%35	%40	%45	%50	6 Ay	6Ay
PG 1.1.2.Hayat boyu öğrenme kapsamındaki kursiyer sayısı	%25	320	340	370	390	400	430	6 Ay	6 Ay
PG 1.1.3.Mesleki ve teknik kursları tamamlama oranı	%25	%30	%35	%40	%45	%50	%55	6 Ay	6 Ay
PG 1.1.4.Yaygın eğitim kurumlarında açılan genel kursların sayısı	%25	15	16	17	18	19	20	6 Ay	6 Ay
Koordinatör Birim	Müdür ve Müdür Yardımcısı								
İş Birliği Yapılacak Birimler	Öğretmenler								
Riskler	Halka ulaşamaması.								
Stratejiler	S.1.1.1 Tanıtım S.1.1.2 Etkinlik S.1.1.3 Ziyaretler								
Maliyet Tahmini	30000 TL								
Tespitler	Kurumumuzun ve kurslarımızın yeterince tanınmaması.								
İhtiyaçlar	Personel ve maddi kaynak.								

Amaç 2	Eğitim ve öğretim faaliyetlerinde ortaya çıkan sorunları proje tabanlı yöntemlerle çözüme ulaştırmak ve 21. yüzyıl becerileri ile bütünlüklü kaliteli eğitim hizmeti sunmak								
Hedef 2.1	Her yıl ulusal ve uluslararası düzeyde proje çalışmalarından en az 1'ine aktif katılım sağlamak								
Performans Göstergeleri	Hedefe Etkisi (%)	Başlangıç Değeri	2024	2025	2026	2027	2028	İzleme Sıklığı	Rapor Sıklığı
PG 2.1.1 Ulusal Projelere başvuru sayısı	%50	0	0	1	0	1	1	6 Ay	6 Ay
PG 2.1.2 AB Projelerine başvuru sayısı	%50	0	0	1	0	1	1	6 Ay	6 Ay
Koordinatör Birim	Müdür ve Müdür Yardımcısı								
İş Birliği Yapılacak Birimler	Öğretmenler								
Riskler	AB Fonlarında yapılması muhtemel kısıtlamalar TÜBİTAK Fonlarında yapılması muhtemel kısıtlamalar Ar-Ge çalışmalarına ayrılan bağımsız bir bütçe kaleminin olmaması								
Stratejiler	S.2.1.1 Evrensel bir bakış açısının kazandırılmasına yönelik bilgilendirme, konferans, toplantıların düzenlenmesi S.2.1.2 Ulusal, uluslararası projelerde yer alan personelin ayrıca ödüllendirmesi aracılığıyla, personelin bu tür projelerde yer almasının teşvik edilmesi.								
Maliyet Tahmini	20000								
Tespitler	Önceden bu konuda tecrübe kazanmış personel bulunmamakta								
İhtiyaçlar	Ulusal/ Uluslararası Projelerde bilgili ve tecrübeli personel eksikliği								

Amaç 3	Eğitim kurumlarının kapasitesini ve donanım altyapısını, genel ve özel ihtiyaçları karşılayacak nitelikte geliştirmek								
Hedef 3.1	Güvenli ve sosyal bir kurum ortamı oluşturmak için özel grupların ihtiyaçlarını da dikkate alarak fiziksel ortamların güvenlik standartlarını %100'e çıkarmak								
Performans Göstergeleri	Hedefe Etkisi (%)	Başlangıç Değeri	2024	2025	2026	2027	2028	İzleme Sıklığı	Rapor Sıklığı
PG 3.1.1 Güvenlik kamerası sistemi sayısı	%25	0	1	1	1	1	1	6 Ay	6 Ay
PG 3.1.2 Engellilerin hizmetine sunulan engelli rampalarından aktif kullanılan engelli rampası oranı	%25	%0	%3	%5	%7	%9	%10	6 Ay	6 Ay
PG 3.1.3 Kurum Risk Analizi sayısı	%25	1	1	1	1	1	1	6 Ay	6 Ay
PG 3.1.4 Kurum Acil Durum Planı sayısı	%25	0	1	1	1	1	1	6 Ay	6 Ay
Koordinatör Birim	Müdür								
İş Birliği Yapılacak Birimler	Müdür Yardımcısı								
Riskler	Güvenlik kamerası ihtiyacının karşılanabilmesi için Okul-Aile Birliği bütçesinin yetersizliği Eski yapılı binaların fiziksel şartlarının "Güvenli Okul" standartlarına uymaması, dönüştürmede yaşanan fiziksel güçlükler								
Stratejiler	-								
Maliyet Tahmini	150000 TL								
Tespitler	Kurum binayı yalnızca kendisi kullanmamaktadır.								
İhtiyaçlar	Eski yapıların acil olarak tadilattan geçirilmesi.								

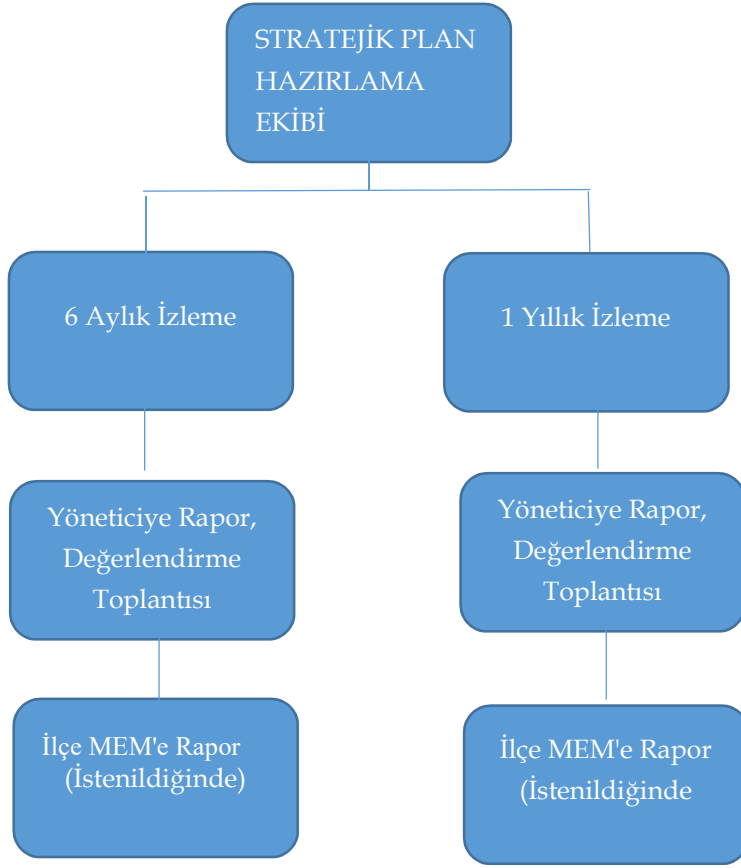
4.5. Maliyetlendirme

Tahmini Maliyetler

	2024	2025	2026	2027	2028	TOPLAM
A1	4000	5000	6000	7000	8000	30000
H1.1	4000	5000	6000	7000	8000	30000
A2	2000	3000	4000	5000	6000	20000
H2.1.	2000	3000	4000	5000	6000	20000
A3	10000	20000	30000	40000	50000	150000
H3.1.	10000	20000	30000	40000	50000	150000
Genel Yönetim Giderleri	-	-	-	-	-	-
Toplam	16000	28000	40000	52000	64000	20000

5.İZLEME VE DEĞERLENDİRME

Müdürlüğümüzün 2024-2028 Stratejik Planı İzleme ve Değerlendirme sürecini ifade eden İzleme ve Değerlendirme Modeli hazırlanmıştır. Müdürlüğümüzün Stratejik Plan İzleme- Değerlendirme çalışmaları eğitim-öğretim yılı çalışma takvimi de dikkate alınarak 6 aylık ve 1 yıllık sürelerde gerçekleştirilecektir. 6 aylık sürelerde Üst Yöneticiye rapor hazırlanacak ve değerlendirme toplantısı düzenlenecektir. İzleme-değerlendirme raporu, istenildiğinde Stratejik Geliştirme Başkanlığına gönderilecektir. Ayrıca ilimizin Mülki İdari Amirine sunulacaktır. 1 yıllık izleme-değerlendirme çalışmaları, Stratejik Planımızda yer alan hedeflerin yıllık düzeyde ifade edildiği Performans Programı ve yılsonunda gerçekleşme düzeylerinin belirlendiği Faaliyet Raporu hazırlanarak yapılacaktır. Performans Programı ve Faaliyet Raporu Üst Yöneticinin değerlendirmesinin akabinde Strateji Geliştirme Başkanlığına ve Mülki İdari Amire sunulacaktır. Yıllık izlemelerle ilgili değerlendirme toplantıları düzenlenecektir.



Ekler:

Strateji Geliştirme Kurulu

SIRA	ADI SOYADI	GÖREVİ	KURULDAKİ GÖREVİ
1	İLHAMİ ÖZKAY	Müdür	Başkan
2	YUNUS TOPUZ	Müdür Yardımcısı	Koordinatör
3	İBRAHİM ÇOPUR	Okul Aile Bir. Başk.	Üye
4	ÜLKÜ TEKE BÜYÜKSÜNNETÇİ	Öğretmen	Üye
5	MUHTEREM AKSAY	Okul Aile Bir. Yön.Kr.Üyesi	Üye

Stratejik Plan Hazırlama Ekibi

SIRA	ADI-SOYADI	GÖREVİ	EKİPTEKİ GÖREVİ
1	YUNUS TOPUZ	Müdür Yardımcısı	Başkan
2	ÖZLEM KÜÇÜK	Öğretmen	Üye
3	MEHMET AKKUŞ	Öğretmen	üye

